

**POSADA – 685**

**ȚARA LOVIȘTEI**  
**Studii de geografie, toponimie,**  
**istorie și etnografie**

## **AUTORI**

**Gabriela Boangiu  
Ileana Cioarec  
Dinică Ciobotea  
Aurelia Florescu  
Dumitru Garoafă  
Oana Ionuș  
Simona Lazăr  
Mite Măneanu  
Varvara Magdalena Măneanu  
Veniamin Micle  
Nicolae Moga  
Rodica Marilena Păvălan  
Eugen Petrescu  
Liliana Popescu  
Mircea Pospai  
Ion Sandu  
Daniel Simulescu  
Ion Soare  
Onoriu Stoica  
Veronica Tamaș  
Florea Vlădescu**

**INSTITUTUL DE CERCETĂRI SOCIO-UMANE  
„C.S. NICOLĂESCU-PLOȘOR” AL ACADEMIEI ROMÂNE  
ASOCIAȚIA NAȚIONALĂ CULTUL EROILOR „REGINA MARIA”  
Centrul de Cercetări Istorice „Pr. Dumitru Bălașa”**

**POSADA – 685**

**ȚARA LOVIȘTEI**  
**Studii de geografie, toponimie,  
istorie și etnografie**

**Coordonatori:**

Dinică Ciobotea, Eugen Petrescu, Radu Ștefan Vergatti

**EDITURA UNIVERSITARIA  
CRAIOVA  
2015**

*Volum publicat cu sprijinul  
Bibliotecii Județene „Antim Ivireanul”, Vâlcea.*

Coperta și machetarea grafică: Jean-Mihail Băileșteanu

**Descrierea CIP a Bibliotecii Naționale a României**

**CIOBOTEA, DINICĂ**

**Țara Loviștei : studii de geografie, toponimie, istorie și etnografie /**  
Dinică Ciobotea, Eugen Petrescu, Radu Ștefan Vergatti (coord.). - Craiova :  
Universitaria, 2015

Bibliogr.

ISBN 978-606-14-0936-5

I. Petrescu, Eugen

II. Vergatti, Radu Ștefan

913(498 Țara Loviștei)

## PROLEGOMENE

Țara Loviștei sau Loviștea este o depresiune geografică al cărui nume s-a modelat prin timp în funcție de gravitarea ei către reședința unității administrative din care a făcut parte.

Multă vreme, până la jumătatea secolului trecut, a ținut de județul Argeș. Istoria ei, din poziția geografică de etaj pentru prima capitală a Țării Românești, Curtea de Argeș, s-a derulat în relație cu aceasta. Din 1947-1968, ținând de județul Vâlcea, integrând și părțile de la vest de Olt din bazinul Lotrului (fosta Țară a Lotrului), a devenit tot mai vâlceană, orientându-se lent dar constant către municipiul Râmnicu Vâlcea. Factorul determinant care a racordat-o în sensul acesta a fost modernizarea drumului de pe malul drept al Oltului dintre Sibiu și Cozia – Călimănești – Râmnicu Vâlcea ș.a.m.d.

Din Antichitate și Evul Mediu, Țara Loviștei a fost „vadul” Drumului Mare dintre versanții de nord și de sud ai Carpaților Meridionali. Acest drum a modelat comunitățile umane din jurul lui, impunând o dinamică socială aparte și o prezență permanentă în analele celor două state românești medievale, Transilvania și Țara Românească.

Țara Loviștei a fost un habitat unde, sub imperiul factorilor geografici (montani) și climatici, a creat o individualitate de viață istorică.

Din perspectivă geo-istorică, ea este o zonă istorică, cu specific tradițional și cu pronunțată solidaritate socială. De aceea, mai mulți cercetători din lumea geografilor, istoricilor, lingviștilor și etnografilor și-au propus să adauge la celebra lucrare de geografie istorică a lui Ion Conea noi aspecte ale patrimoniului loviștean.

În cadența în care știința istorică românească a dezvoltat cunoștințele despre bătălia din 1330, începând cu anul 1930 când s-au împlinit 600 de ani de la eveniment, Țara Loviștei argeșene a inclus-o pe aceasta în

orizontul său geografic, ca singurul loc probabil, logic și asemănător cu zona descrisă în Cronica Pictată numită de la Viena.

Studiile din această carte sunt părți explicative și demonstrative ale drumului de întoarcere al armatei regelui ungar Carol Robert de Anjou pe care s-a desfășurat între 9-12 noiembrie 1330 bătălia de la Posada [Pripoarele Perișanilor].

După 685 de ani de la întâmplările de faimă mondială din 1330, la inițiativa președintelui Filialei Județene „Matei Basarab” Vâlcea a Asociației Naționale Cultul Eroilor „Regina Maria”, profesorul Eugen Petrescu, cu sprijinul primarului Comunei Perișani, juristul Ion Sandu, în conlucrare cu profesorul universitar Dinică Ciobotea, coordonator științific al Programului Național de Cercetare Istorică „Posada 1330”, derulat prin Centrul de Cercetări Istorice „Pr. Dumitru Bălașa” – subordonat asociației amintite, s-a realizat cartea de acum, care prezintă contribuții științifice onorabile, originale prin informații și interpretări, demne de înțelesuri deosebite lângă povestirile lui Andrei Pandrea și Ilie Purcaru despre un ținut mirific, Țara Loviștei, creație etnopolitică încă din epoca genezelor românești.

Așadar, cartea despre Țara Loviștei (=Loviștea) fundamentează nobilitatea acestei zone în care s-a desfășurat marea bătălie din 1330 în numele apărării gliei strămoșești și a independenței statale.

Considerăm, de asemenea, că această carte împacă istoricii cu geografii, după zeci de ani de la cele scrise de Ion Conea (în „Vatra”, Craiova, Anul V, 13 iulie 1939, nr. 11, p. 1): „Dar, să nu se supere istoricii! Ei, care, totuși, un lucru e bine să pătrundă: că uneori, mai mult chiar decât litera documentului, istoria – *în făptura pământului se citește*”.

**Radu Ștefan Vergatti**

Membru titular al Academiei Oamenilor de Știință din România

# GEOGRAFIA ȚĂRII LOVIȘTEI

## GEOGRAFIA DEPRESIUNII LOVIȘTEI

### Relief

Relieful constituie elementul care condiționează ceilalți factori fizico-geografici (dispunerea în trepte a reliefului impunând o zonare altimetrică climatică, biogeografică și pedologică) și deține un mare rol potențator în stabilirea și dezvoltarea habitatelor umane.

Depresiunea Loviștea, o depresiune intercarpatică de origine tectonică care se întinde atât spre vest pe Valea Lotrului, cât și spre est sub forma unui culoar de înălțime corespunzător grabenului dintre Culmea Făgăraș și Culmea Cozia, prezintă un aspect mai mult sub forma unei văi largite decât sub forma unei depresiuni (Fig. 1): „o formă alungită pe direcția vest-est pe aproape 45 de kilometri între satul Mlăceni (cel mai estic punct) și stațiunea Voineasa de pe Valea Lotrului în vest; în lățime se desfășoară între 5-12 km”<sup>1</sup>.

Nota generală a reliefului Depresiunii Loviștei este dispunerea în amfiteatru, pe trepte altitudinale, începând de la circa 300 m, în Lunca Oltului, pâna la aproximativ 2400 m, în Munții Făgăraș. Zona montană este formată din Munții Lotrului, Latoriței și Căpățâanii pe partea dreaptă a Oltului și Făgăraș, Cozia pe partea stângă (Foto.1). „Dacă albia Oltului se află la altitudinea absolută de 325-295 m (între Râul Vadului și vărsarea Lotrului), cele mai mari înălțimi incluse depresiunii ajung la 954 m în vârful

---

<sup>1</sup> Lucian Badea, *Depresiunea Loviștei. Studiu de geografie*, Craiova, 2007, p. 22.

Golul Cireșului din Cordoia și la 1004 m în vârful Ou din culmea Cărbunarului”<sup>1</sup>.

Ion Conea definește Depresiunea Loviștei ca pe „o lume aparte – părănd a fi un fragment din regiunea colinelor, transpus în inima munților”<sup>2</sup>. „Cea mai mare parte a depresiunii este cuprinsă între treptele de nivelare de 600-800- 1000 m”<sup>3</sup>. Valea Lotrului, Bazinul Brezoi-Titești și lărgirea Căineni sunt câteva exemple.



Foto. 1 Încadrarea orașului Brezoi în Depresiunea Loviștei  
(sursa: Goga L., Aprilie 2015<sup>4</sup>)

---

<sup>1</sup> L. Badea, Gh. Niculescu, S. Roată, M. Buza, M. Sandu, *Unitățile de relief ale României – I*, București, 2001, p. 39.

<sup>2</sup> Ion Conea, *Țara Loviștei. Geografie istorică*, București, 1935, p. 12.

<sup>3</sup> N. N. Orghidan, *Văile transversale din România*, București, 1969, p. 72.

<sup>4</sup> <http://www.radiocraiova.ro>



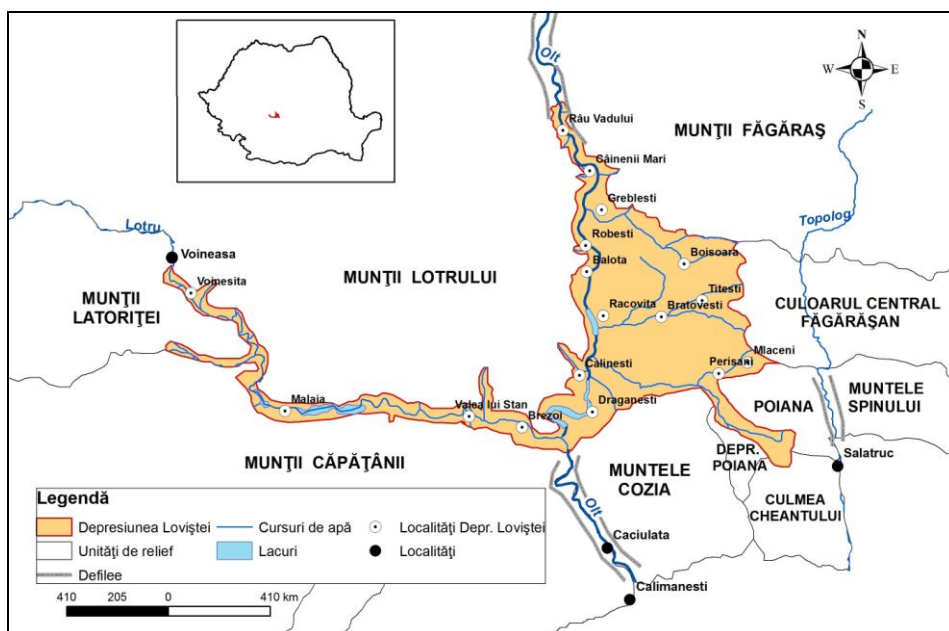


Fig. 1 Încadrarea Depresiunii Loviștei în Carpații Meridionali  
(sursa: prelucrare GIS după date vectoriale open source)

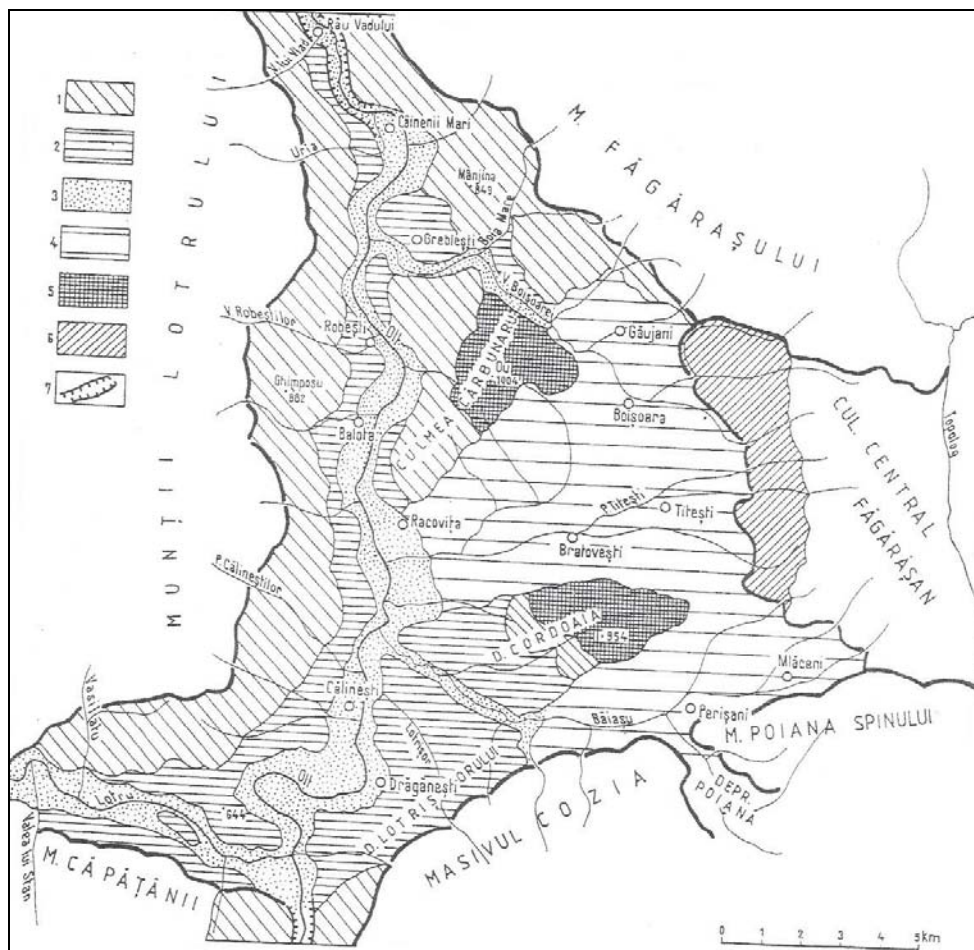
Valea Lotrului se înscrie în relief ca un culoar longitudinal tectonic care desparte grupa Parâng a Carpaților Meridionali în două șiruri montane. Valea Lotrului, prin peisajul montan și prin amenajările la care a fost supusă formează o importantă zonă turistică a județului Vâlcea și a Carpaților Meridionali în ansamblu.

Cu un aspect de amfiteatru care coboară în trepte către Olt, Depresiunea Loviștei este compartimentată în trei arii depresionare: „Câineni-Greblești în nord, pe Olt; Boia Mare-Titești, drenată de pârâul Titeșc; Perișani în sud, străbătută de Băiaș”<sup>1</sup>. Culmea Cărbunaru și Dealu Cordoia reprezintă trepte piemontane prelungite către Olt, ce sunt clar conturate în ariile depresionare Titești și Perișani (Fig. 2).

Treapta altitudinală de 900 – 1000 m „se menține până la nord de Mlăceni unde se retrage ușor spre est, pe la obârșia Pârâului Mlăceniilor, unde este șaua Mlăceniilor (1045 m) prin care se face legătura cu valea Topologului”<sup>2</sup> și Depresiunea Sălătruc din cadrul Muscelor Argeșului.

<sup>1</sup> Badea et al., *op. cit.*, 2001, p. 39.

<sup>2</sup> *Ibidem*, p. 39.



1. Suprafața de 800-850 m; 2. Treapta înaltă a Culoarului Oltului; 3. Treapta inferioară a Văii Oltului; 4. Aria depresionară Titești-Perișani; 5. Martori de eroziune; 6. Treapta de trecere la culmile Culoarului Central Făgărașan; 7. Defileul

Fig. 2 Depresiunea Loviștei – arie depresionară de convergență hidrografică (sursa: Badea et al., 2001, p. 40)

*Defileul Oltului* (între Turnu Roșu și Cozia) are o lungime<sup>1</sup> de 58 km, constituind una dintre cele mai însemnate văi transversale ale lanțului carpatic care a facilitat încă din antichitate legătura între Transilvania și sudul țării. Defileul „se împarte în trei sectoare bine individualizate, diferite unul de altul atât din punct de vedere structural, cât și morfologic”<sup>2</sup>:

<sup>1</sup> Lucian Badea, *op. cit.*, p. 58.

<sup>2</sup> N. N. Orghidan, *op. cit.*, p. 68.